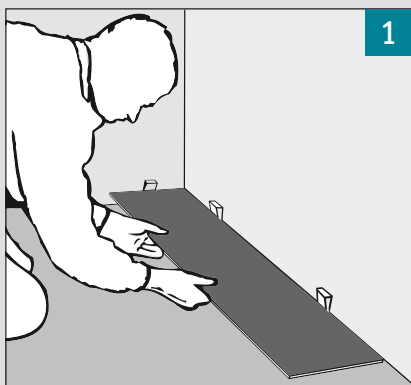


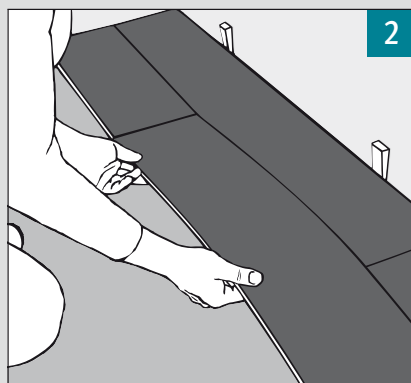
Die Verlegung



1

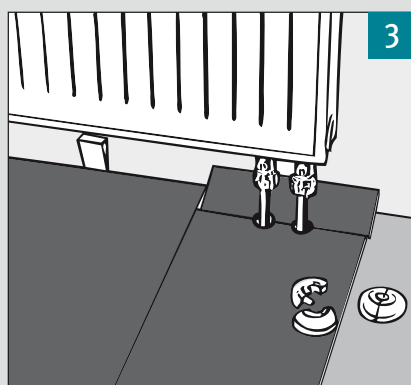
Zur optimalen Verlegung benötigen Sie folgende Werkzeuge und Materialien, die Sie vor der Verlegung bereithalten sollten: Zollstock, Bleistift, Cuttermesser, Fuchschwanz, Setzlatte und Abstandskeile und gegebenenfalls die von uns empfohlene Unterlagsbahn.

1 Beginnen Sie mit der Verlegung links in einer Ecke des Raumes. Legen Sie die erste Planke so, dass die Federseite zur Wand zeigt. Klicken Sie die zweite Planke seitlich in die erste ein und richten Sie die erste Plankenreihe mit Abstandskeilen exakt aus. Der Abstand zur Wand und zu allen festen Bauteilen muss mindestens 4 mm betragen. Die Keile müssen nach beendeter Verlegung unbedingt wieder entfernt werden. Die Planken sollten längs zum Lichteinfall verlegt werden. Ausnahme: Bei alten Dielenböden grundsätzlich quer zur Verlegerichtung des Altbodens.



2

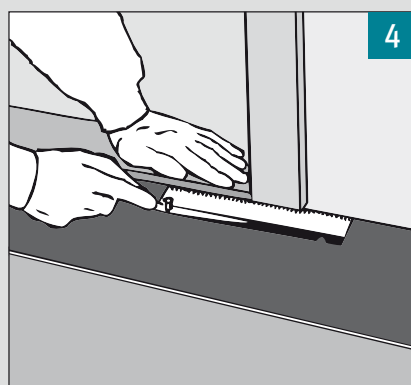
Nachdem die erste Reihe mittels einer Setzlatte exakt ausgerichtet wurde, beginnen Sie mit dem Reststück der letzten Planke der ersten Reihe die Verlegung der zweiten Reihe. Die Stirnstöße (Querfugen) der Planken von Reihe zu Reihe müssen jedoch mind. um 15 cm versetzt sein. Setzen Sie die erste Planke leicht schräg an und klicken Sie diese in die Planke der ersten Reihe ein.



3

2 Die zweite Planke der zweiten Reihe wird stirnseitig in die erste Planke der zweiten Reihe eingeklickt (halten Sie hierbei ca. 2 mm Abstand zur langen Seite der ersten Reihe). Heben Sie nun die zweite Planke in einem Winkel von ca. 20 Grad schräg an und schieben Sie diese auf der langen Seite in die Nut der ersten Reihe. Bei einer Raumlänge/-breite von mehr als 10 m muss eine Dehnfuge eingebaut werden die mittels Übergangsschiene kaschiert werden kann.

3 Bei Heizungsrohrdurchbrüchen die Planke am Stoß ausklinken und mit Heizkörperrossetten abdecken.



4

4 Wie abgebildet, Holz-Türzargen und Türblätter um die Höhe des Fußbodens kürzen.

5 Einpassen der letzten Plankenreihe: Legen Sie exakt auf die zuletzt verlegte Plankenreihe die nach zu sägende Planke. Dann zeichnen Sie mit Hilfe einer weiteren Planke den Längsschnitt an.

Sockelleisten, Übergangsschienen, Reparaturmassen, Abdeckrossetten für Heizkörperrohre, Filzgleiter für Tisch- und Stuhlbeine. Wichtige Details für den perfekten Abschluss Ihrer Arbeit. Ihr ZIRO-Fachhändler berät Sie gerne und hält eine große Auswahl bereit.

Die Langlebigkeit Ihres **Vinylanfixx**-Fertigfußbodens hängt neben der Nutzung entscheidend von der Reinigung und Pflege ab. Verwenden Sie deshalb geeignete Präparate und beachten Sie auch die Herstellerangaben auf den Gebinden. Verwenden Sie beim Einsatz von Stuhlrollen bitte weiche Rollen. Installieren Sie im Eingangsbereich einen geeigneten Schmutzfänger (Fußmatte, Teppich, Sauberlaufzone usw.). Bringen Sie unter Tisch- und Stuhlbeinen geeignete Filzgleiter an.

Nach der Verlegung bitte beachten:

1. Reinigung

Wir empfehlen Ihnen, in regelmäßigen Abständen – abhängig von der Beanspruchung des Bodens – die Reinigung mit NATURHAUS-Universalreiniger. Verwenden Sie keine aggressiven und/oder lösemittel- oder glycerinhaltigen Mittel. Insbesondere bei Überdosierung können diese die Oberfläche angreifen. Beachten Sie unbedingt die Angaben auf den Gebinden. Bitte beachten Sie, dass im gewerblich genutzten Bereich (z.B. Arztpraxen, Friseursalons, Gaststätten, Boutiquen usw.), je nach Einsatzgebiet, spezielle Pflegemittel eingesetzt werden müssen. Hierzu empfehlen wir für Arztpraxen: Dr. Schutz Medica; für Friseursalons: Dr. Schutz Anticolor; für Gaststätten und Boutiquen: Dr. Schutz PU Siegel.

2. Das Raumklima

Vinylanfixx reagiert auf klimatische Gegebenheiten. Sorgen Sie deshalb - auch im Interesse Ihrer eigenen Gesundheit - für ein ausgeglichenes und angenehmes Raumklima. Ideal ist eine relative Luftfeuchtigkeit von 50 - 60% sowie eine Raumtemperatur von ca. 20 - 22°C. Die Oberflächentemperatur bei Warmwasser-Fußbodenheizungen darf höchstens 29°C betragen. Während der Heizperiode trocknet die Raumluft extrem aus. Um eine gleichbleibende Luftfeuchtigkeit zu erhalten, sind an den Heizkörpern Wasserbehälter und bei großen Räumen Luftbefeuchtungsgeräte erforderlich. Bei hoher Luftfeuchtigkeit im Sommer und Herbst sollte gut gelüftet werden.

*Wir wünschen Ihnen
lange Freude mit Ihrem
Vinylanfixx-Fertigfußboden.*

ZIRO
Die Welt der Böden